



**ORBICON**  
LEIF HANSEN

# Notat vedr. ynglende fugle i Porsemosen 2010

- med forslag til naturpleje



## Kunde

Egedal Kommune  
Natur og Miljø  
Rådhusstrøvet 2  
3660 Stenløse  
Telefon: 72 59 73 15  
Att. Benjamin Dyre

Høje-Taastrup Kommune  
Teknik og Miljøcenter, Natur & Miljø  
Bygaden 2  
2630 Taastrup  
Telefon 43 59 12 50  
Att. Henriette Voigt

## Rådgiver

Orbicon A/S  
Ringstedvej 20  
4000 Roskilde  
Telefon 46 30 03 10  
Telefax 46 30 03 11  
Sag nr. 3621000048-04/05

Projektleder Erik M. Jacobsen  
Kvalitetssikring Flemming Pagh Jensen  
Revisions nr. 001  
Godkendt af Per Møller-Jensen

Udgivet August 2010

## Indholdsfortegnelse

<b>1</b>	<b>Forord</b> .....	<b>2</b>
<b>2</b>	<b>Porsemosen</b> .....	<b>3</b>
	2.1 Planmæssig status .....	3
	2.2 Områdebeskrivelse .....	5
<b>3</b>	<b>Metode</b> .....	<b>8</b>
<b>4</b>	<b>Resultater 2010</b> .....	<b>9</b>
	4.1 Pungmejsen i Porsemosen .....	11
	4.2 Ikke-ynglende arter 2010 .....	11
<b>5</b>	<b>Konklusioner 2010</b> .....	<b>14</b>
<b>6</b>	<b>Plejebehov</b> .....	<b>16</b>

**BILAG 1:** Udbredelseskort over ynglende fugle i Porsemosen 2010

**BILAG 2:** Kort over forhold vedrørende naturpleje

## 1 Forord

Egedal og Høje-Taastrup Kommuner fik i foråret og sommeren 2010 foretaget en optælling af ynglende fugle i Porsemosen vest for København. Undersøgelsen blev gennemført, som en del af forvaltningen af kommunernes vigtigste naturområder.

Fugletællingerne i Porsemosen blev i perioden 1981-1989 varetaget af Hovedstadsrådet. Mellem 1989 og 2006 blev naturovervågningen i Porsemosen fulgt op i regi af Københavns Amt, og i 2007 blev overvågningen genoptaget som et tværkommunalt samarbejde mellem Egedal og Høje Taastrup Kommuner.

Baggrunden for at foretage regelmæssige optællinger af ynglende fugle i området er bl.a. fredningen af Porsemosen, der bl.a. baserer sig på mosens fuglemæssige værdier. Regelmæssige tællinger af ynglende fugle kan være med til at vise, om Porsemosen fortsat lever op til intentionerne i fredningsbestemmelserne, hvoraf det bl.a. fremgår, at de biologiske og landskabelige værdier i området skal beskyttes og forbedres.

Med den aktuelle revision af Porsemosefredningen forventes en plejeplan udarbejdet med Egedal og Høje Taastrup Kommuner som plejemyndigheder.

Fugletællingerne vil danne grundlag for arbejdet med plejeplanen, idet tællingernes hovedformål har været: 1) at give en aktuel status for Porsemosens ynglefugle, 2) at sammenholde denne med eventuelle ændringer i vegetationsforhold og arealudnyttelse og 3) på den baggrund fremkomme med forslag, der kan indgå i den kommende kommunalt forankrede plejeplan for Porsemosen.

Porsemosen er et betydningsfuldt kerneområde for dyr og planter og desuden et vigtigt landskabeligt forbindelsesled til andre af regionens grønne områder. Mod syd er mosen via Store Vejleå og Vestskovkilen forbundet til Vallensbæk og Tranegilde Moser og videre mod øst gennem Køge Bugt Strandpark til det fredede område og Natura 2000 område Vestamager.

Porsemosen er i øvrigt centralt placeret i området øvrige småmoser, heriblandt Vasby- og Sengeløse Moser, der er udpeget som Habitatområde og er, via Nybølle og Hove Å, forbundet med Gundsømagle Sø og Natura 2000 området Roskilde Fjord mod nordvest. På flere af disse lokaliteter foretages eller planlægges allerede naturpleje og naturgenopretningsaktiviteter.

Feltarbejdet i Porsemosen i 2010 er udført af notatets forfatter, idet data i lighed med tidligere år er blevet suppleret med relevante oplysninger fra DOFbasen.dk og lokale ornitologer, herunder særligt Karin og Ludvig Bach, der velvilligt har bidraget med oplysninger.

I april 2010 blev desuden foretaget en besigtigelse af det fredede område med deltagelse fra Egedal og Høje-Taastrup Kommuner.

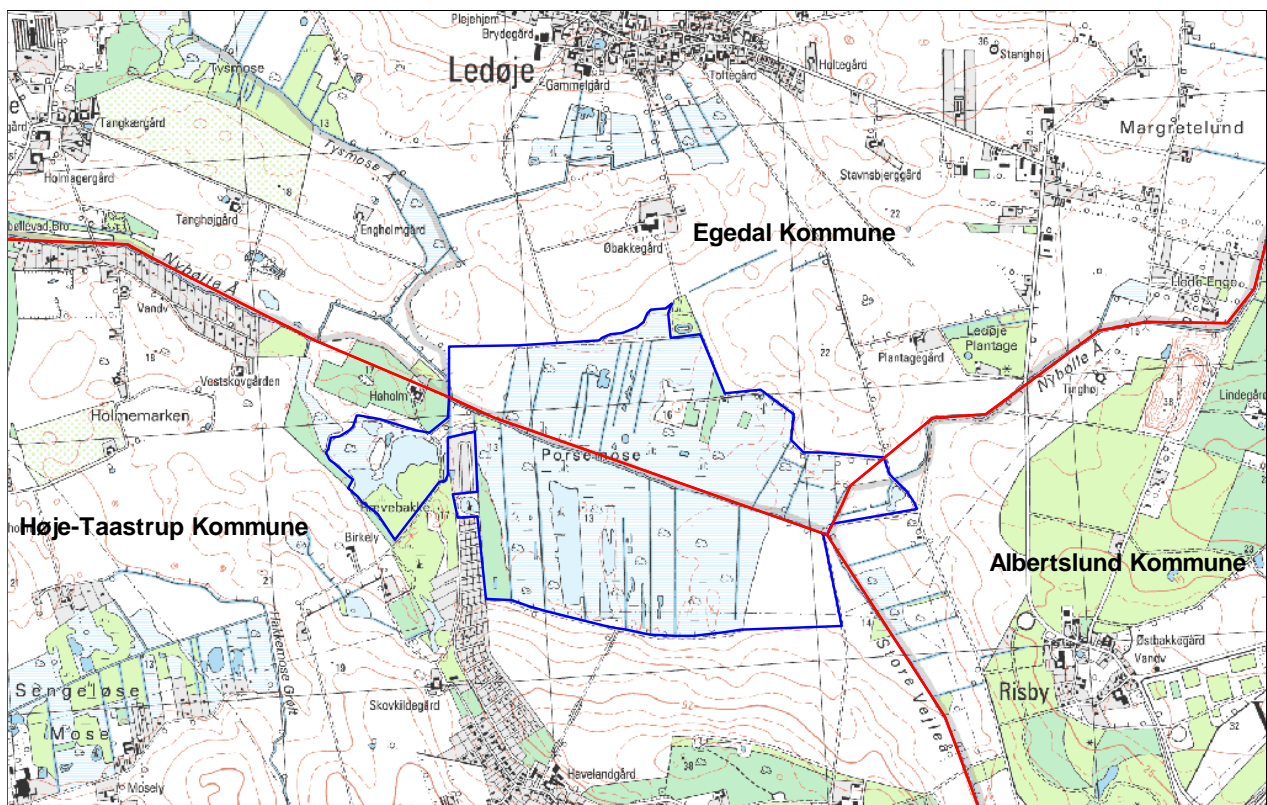
## 2 Porsemosen

### 2.1 Planmæssig status

Porsemosen ligger ca. 15 kilometer vest for København i Egedal og Høje-Taastrup Kommuner. Mosen har et samlet areal på ca. 100 ha, og Porsemosen udgør dermed en stor del af egnens største fredede moseområde på i alt 405 ha. Dette område strækker sig fra Roskildevej i syd langs Store Vejleå og fortsætter nord for landsbyerne Vridsløsemagle og Sengeløse i en bue vestpå i Porsemosen, Sengeløse Mose og Vasby Mose.

Kommunegrænserne gennem området defineres af Store Vejleå og Nybølle Å, idet den sidstnævnte deler mosen i en nordlig del, der ligger i Egedal Kommune og en sydlig del, der ligger i Høje-Taastrup. Et mindre areal længst mod øst ligger desuden i Albertslund Kommune (Figur 1-2).

Tidligere var mosen vanddækket og indgik, sammen med områdets øvrige småmoser, i et stort søsystem, der omfattede de nuværende moser Tysmose, Porsemose og Sengeløse Mose. Bakken med Øbakkegård nord for mosen var en egentlig ø, og endnu i begyndelsen af forrige århundrede måtte man ofte sejle til øen for at komme over til de græssende kreaturer. Ved tilgroning er søerne med tiden omdannet til de nuværende lavmoser.



**Figur 1:** Porsemosen og nærmeste omgivelser med stednavne benyttet i teksten. Undersøelsesområdet er markeret med blå linie, Grænsen mellem Egedal og Høje-Taastrup Kommuner følger Nybølle Å, der deler Porsemosen i en sydlig og nordlig halvdel. Ca. 1: 30.000.



**Figur 2:** Luftfoto (2008) af Porsemosen (Kilde: Danmarks Miljøportal).



**Figur 3:** Arealer i Porsemosen omfattet af Naturbeskyttelseslovens generelle bestemmelser (§ 3). Kilde: Danmarks Miljøportal.

Porsemosen er i Regionplanen udpeget som et område med særlige naturbeskyttelsesinteresser, herunder som et "kerneområde", dvs. et område af særlig stor værdi for regionens plante- og dyreliv. I planlægningen er det hensigten, at dyr og planter via "spredningskorridorer" får mulighed for at sprede sig fra ét kerneområde til et andet. Derfor skal der tages særlige hensyn til områdets flora og fauna, og mosens natur skal bevares og om nødvendigt forbedres ved pleje.

I 1964-65 rejste Danmarks Naturfredningsforening en frednings sag for Porsemosen for at "sikre mosernes betydning som grønne områder i forbindelse med fremtidig byudvikling omkring de radiære trafikforbindelser fra København mod vest". Mosen blev omfattet af tre enslydende kendelser afsagt af Overfredningsnævnet den 28. juni 1968. Af kendelserne fremgår, at "arealerne fredes således, at tilstanden på disse ikke må forandres, men de skal udelukkende kunne udnyttes på samme måde som hidtil som landbrugsarealer og friluftsgartnerier, for så vidt at efterfølgende bestemmelser ikke medfører yderligere rådighedsindskrænkninger".

I maj 2009 forelå en ny fredningskendelse fra Naturklagenævnet vedrørende fredning af Porsemosen. Fredningens formål er at "beskytte og forbedre de biologiske og landskabelige værdier i området" samt "skabe bedre indsyn over de fredede arealer fra de eksisterende veje." Desuden fremgår af kendelsen, at der skal udarbejdes en samlet plejeplan for de fredede arealer.

Desuden er hovedparten af området omfattet af naturbeskyttelseslovens § 3, hvoraf det bl.a. fremgår, at tilstanden af disse arealer kun må ændres med tilladelse fra de kommunale myndigheder (Figur 3).

Porsemosen er fra gammel tid opdelt i en række mindre moseparceller, der for størstedelens vedkommende ejes af private. Enkelte parceller er dog i offentligt eje. Den østlige del ejes således af Miljøministeriet og hører under Vestskoven, et mindre areal ejes af Landbohøjskolen, og to parceller mod nordvest ejes af Jordlovsudvalget som en del af Øbakkegårds jorder.

Der har gennem tiden været stillet forslag om bl.a. vandstandshævning, vegetationsrydning og genindførelse af kreaturgræsning. Den nye fredningskendelse fra maj 2009 skaber mulighed for, at der udarbejdes en plejeplan, der kan tilgodese naturpleje til gavn for dyre- og plantelivet.

## 2.2 Områdebeskrivelse

Porsemosen er en ældre, tilgroet tørvemose beliggende i en stor, åben sænkning i landskabet, hovedsageligt omkranset af dyrket agerland. Mod vest findes en rørskovsomkranset sø ("Høholmsøen"), der er adskilt fra Porsemosen af et kolonihaveområde. Som det eneste sted i mosen foretages kreaturafgræsning på Vestskovens enge i mosens nordøstlige hjørne.



Afgræsning på engene i Porsemosens nordøstlige hjørne.

Som følge af undergrundens høje kalkindhold er Porsemosen en alkalisk mose, hvilket også afspejles i mosens flora. Blandt plantesamfundene er overgangsrigkæret, der er karakteriseret ved en høj artsdiversitet og mange tokimbladede urter.

Mod sydvest findes et lille område med ekstremrigkær, hvor der bl.a. findes en bestand af den på landsplan sjældne hvas avneknippe. Vegetationen præges i øvrigt af tagrør, birk, pil og el. I mosens udkant, som markering af grænser mellem de enkelte parceller og som vildtremiser, er flere steder plantet levende hegn, ligesom der på flere af de højere partier for mange år siden er plantet birk, pil, el og nåletræer.

Porsemosen deles af Nybølle Å i en nordlig og sydlig halvdel. Åen er trods navnet ikke et naturligt vandløb men en kanal, som blev gravet i begyndelsen af forrige århundrede for at afvande arealerne inde i mosen, formentlig for at muliggøre tørvegravning. På mosens nord- og nordvestlige side er desuden anlagt dræningskanaler med henblik på at tørlægge landbrugsjord.

Nybølle Å gennemstrømmer mosen fra øst mod vest og har, via Hove Å og Gundsømagle Sø, sit udløb i Roskilde Fjord. I visse perioder er vandet næsten stillestående, og i tørre somre kan åen næsten tørre ud.

Åen oprensés én gang om året, og den oprensede grøde placeres i en 3-4 meter bred zone langs åen. I dag fremstår Porsemosen med en del større og mindre søer og vandhuller, hvoraf de fleste er opstået som følge af tørvegravning under og lige efter 2. Verdenskrig. Som på fredningstidspunktet findes i dag de fleste større, permanente vandarealer syd for Nybølle Å.

Porsemosens samlede vandareal udgør ca. 10 hektar, og miljøtilstanden i Porsemosens søer og tørvegrave vurderes generelt at være god. Den store tørvegrav længst mod sydøst er naturligt klarvandet, næringsfattig og med et lavt klorofyl-indhold. Søens gode miljøtilstand afspejles også i en veludviklet og artsrig undervandsvegetation. Også Høholmsøen (5,5 hektar) vest for den egentlige Porsemose er yderst klarvandet og har en artsrig udbredt undervandsvegetation (Madsen 2003). Også tilstedeværelsen af kransnålalger i flere af mosens tørvegrave tyder på, at vandet er relativt ubelastet af næringsstoffer.

Som en del andre vådområder i regionen lider Porsemosen under den generelle vandstandssænkning forårsaget af vandindvindingen i Københavnsområdet. Sidst på vinteren og om foråret er større arealer dog ofte oversvømmede. I løbet af sommeren falder vandstanden gradvist, og i juli/august er rørsumpen udtørret mange steder.



Nybølle Å deler Porsemosen i to halvdele og udgør desuden kommunegrænsen mellem Egedal og Høje-Taastrup Kommuner.

Som det ses på mange andre eng- og moselokalteter landet over, er også Porsemosen præget af tilgroning. Mange tidligere lysåbne områder er nu dækket af tagrør eller høj urtevegetation, ligesom vedplanter (især birk, pil og el) mange steder har bredt sig på bekostning af engplanterne. Tilgroningen truer de lysåbne plantesamfund og dermed også de fugle, der er afhængige af engenes lave vegetation og mosens åbne vandarealer.

En række undersøgelser har alle understreget Porsemosens store regionale og nationale værdi som et fristed for dyr og planter. Med en stor artsrigdom og forekomst af en række mere eller mindre sjældne arter, er Porsemosen af stor botanisk betydning. Bl.a. hvas avneknippe, spæd pindsvineknap, kødfarvet gøgeurt, rank frøstjerne og almindelig blærerod vokser i mosen. Desuden findes her en græsart som stivtoppet rørhvene, der ikke er almindelig i Hovedstadsregionen generelt. Fra de afgræssede arealer kan nævnes hjertegræs, lav tidsel, lancetbladet høgeurt, seline og kornet stenbræk.

Stor vandsalamander er kendt fra mosen, og som et af de få steder på egnen findes desuden en god bestand af grøn frø. Desuden er mosen et centralt ynglested for spidssnudet frø, der forekommer i meget store mængder i bl.a. tørvegravene langs med Nybølle Å. Butsnudet frø er mere sparsom, dog uden at være sjælden. Også skrubbtudse og lille vandsalamander findes i området.

En del trækfugle raster forår og efterår i mosen, men det er især for ynglefugle, at mosen er af betydning. Der findes ca. 60 sikkert eller muligt ynglende fuglearter i mosen, heriblandt flere mere eller mindre sjældne karakterarter for vådområder: gråstrubet lappedykker, rørhøg, grågås, vandrikse, bynkefugl, pungmejse, sivsanger og græshoppesanger.

Jvf. Dansk Ornitologisk Forenings lokalrapporter, Københavns Amts overvågningsrapporter og oplysninger offentliggjort på internettet, er der i årenes løb set mange mere eller mindre sjældne fuglearter i Porsemosen.

Bl.a. kan nævnes: rørdrum, hedehøg, havørn, fiskeørn, lærkefalk, aftenfalk, vandrefalk, sort glente, sortterne (tidligere ynglefugl), mosehornugle, kirkeugle, isfugl, hærfugl, trane, plettet rørvagt, natravn, pungmejse, skægmejse, rosenbrystet tornskade, drosselrørsanger, flodsanger og savisanger (enkelte år muligt ynglende). I foråret 2010 rastede en flok ringdrosler i mosen, og samlet var der i august 2010 blevet indrapporteret 163 forskellige fuglearter fra Porsemosen ([www.dofbasen.dk](http://www.dofbasen.dk)).



Klarvandet tørvegrav i Porsemosen.



### 3 Metode

Optællingerne af ynglefugle i Porsemosen er baseret på kortlægningsmetoden. Der blev i 2010, i lighed med tidligere år, udført i alt 6 optællinger jævnt fordelt i perioden april-juli.

Sideløbende med optællingerne er der gennem årene noteret oplysninger vedrørende bl.a. plejebehov og forhold af relevans for administration af Naturbeskyttelseslovens § 3.

I lighed med tidligere tællinger foretaget i regi af Københavns Amt optaltes også i 2010 Høholmsøen, der ligger umiddelbart vest for Porsemosen og i naturlig sammenhæng med denne.

Alle fugle, der skønnedes at være lokale ynglefugle, blev registreret og deres position markeret på et feltkort. Samtidigt registreredes ikke-ynglende fugle, der rastede eller fouragerede inden for undersøgelsesområdet. Efter den sidste optælling vurderedes antallet af ynglepar for de enkelte arter. Generelt kan følgende siges om opdelingen mellem sikre, mulige og ikke-ynglende fugle:

- **Sikre ynglepar:** tydelig afledningsadfærd hos gamle fugle (især vade-fugle). Fugle set på eller ved rede (f.eks. ande- og vadefugle). Dununger set (f.eks. lappedykker, andefugle).
- **Mulige ynglepar:** syngende stationær han (f.eks. vandrikse, spurvefugle). Parringsadfærd (f.eks. ænder, rovfugle). Ængstelig kalden fra gamle fugle (f.eks. vadefugle, spurvefugle). Redebyggende fugle.
- **Ikke-ynglende fugle:** øvrige observationer. For mange vandfugle er der en tendens til, at de optræder flokvis. En enkelt observation af en syngende han af en art, der normalt ikke yngler på lokaliteten. Disse observationer forekommer hyppigst i træktiden, dvs. især i april-maj.

De fleste observationer er gjort fra stier omkring mosen samt langs Nybølle Å. Hovedparten af mosen er relativt utilgængelig, hvorfor kuld og reder kan være overset. De angivne tal er derfor rimeligvis udtryk for det mindste antal ynglepar.

Alle indsamlede data er efter endte optællinger indtastet i DOF-basen ([www.dofbasen.dk](http://www.dofbasen.dk), lokalitets nr. 171142).

## 4 Resultater 2010

Resultatet fra årets fugletællinger er sammenfattet i Tabel 1, hvorfra det også er muligt at udtrække udviklingstendenser fra hele den periode, hvorfra der er indsamlet oplysninger.

Et udbredelseskort over arternes fordeling i mosen i 2010 kan findes i bilag.

**Tabel 1:** Oversigt over udvalgte ynglefuglearter (antal par) i Porsemosen 1960-2010. Kilder: 1960-69: Ferdinand et al. (1968), 1970-74: Ferdinand (1971), 1978-80: Jensen & Petersen (1976), 1981-85: Dybbroe & Boeg (1982), 1986: Haagensen & Woolhead (1987), 1994: Projekt Fuglenes Danmark, 1993 og 1995-2006: Københavns Amt, 2007-2010: Egedal og Høje-Taastrup Kommuner. R og G: Forekommer på Miljø- og Energiministeriets Rød- og Gullister fra 1997. A1: Forekommer på Fuglebeskyttelsesdirektivets Anneks 1. R-2005: Opført på revideret Rødliste fra 2005. Blank: ingen oplysninger. \*: "territorier". \*\*: baseret på antal syngende hanner.

	1960-69	1970-74	1978-80	1981-85	1986	1993	1994	1995	1996
Toppet lappedykker	0	0	1	+	0	2	1	1-2	0
Lille lappedykker	Min.3	0	1-2	0-2	6-13	6-7	2-3	2-4	0
Grstr. lappedykker	1-3	2-3	4-5	1-3	6-8	3-4	2-3	3-5	4-6
Rørdrum <sup>A1</sup>									
Knopsvane	5-6	1-2	2	+	1-2	2		1	1
Grågåås	0-3	1-4	3-5	+	4-5	4-5	3-6	5-6	4-5
Gravand	1-2	0	0	+	0	0		0	0
Gråand	10-20	ca.5	11	+	ca.7	Ca.10	8-10	7-9	7-9
Atlingand <sup>R</sup>	1-2	1-2	0-1	0	0	0-1		0	0
Skeand	2-4	0	0-1	0	1	0		0	0
Taffeland	1-2	?	0-2	0-1	0	1-2		0	0
Troldand	0	0	2-3	+	0	1	1	1-2	0
Rørhøg <sup>A1</sup>	0-1	0		0-1	1	1	1	1	1
Vandrikse	15-20	15	14	7-18	14-27	7-10	10	5-8	6-8
Plettet rørvagtel <sup>R,A1, R-2005</sup>	0-1	0	0	0	0	0		0	0
Grønbenet rørhøne	min.10	10-15	7	18	7-25	7-8		11-14	8-10
Blishøne	min.10	20-25	20	+	25-30	15-17	10-14	8-11	10-15
Vibe <sup>G</sup>	min.2	ca.20	2-5	+	5-6	0	1-2	1	1-2
Dobbeltbekkasin	4-6	15-20	8-10	+	min.1	0-1	1	1-2	0-1
Rødben <sup>G</sup>	3-4	"ustadig"	1	0	0	0		0	0
Sortterne <sup>A1, R, R-2005</sup>	Ca.10	0		0-1	0-1	0		0	0
Engpiber	+	?	5-8		0	2-3	1-2	?	1-2
Gul vipstjert <sup>G</sup>	+	3			0	0		0	0
Rødr. tornskade <sup>A1</sup>									
Nattergal <sup>**</sup>	min.10	60-80	25	+	24-47	>20	25-35	Ca.40	>20
Bynkefugl		"ret alm."		1-2	2-3	0		1-2	0-1
Græshoppesanger <sup>**</sup>		?	4	1-4	3	3-4	2-3	5	1
Savisanger <sup>R,**</sup>		0-2		0-3	0	0		0	0
Sivsanger <sup>G,**</sup>	+	"m. alm."	37	1-7	2-3	2-3	1-2	3	0-1
Kærsanger <sup>**</sup>		"alm."	3	5	10	4-5	2-5	Ca.5	10-15
Rørsanger <sup>**</sup>	+	"alm."	18	+	ca.200	20-30		Ca.30	>30
Pungmejse <sup>R, R-2005</sup>	1	?		4-8	6	7-9	3-6	0-1	5-6
Skægmejse					0	0	0	0	0
Rørspurv	+	"m. alm."		+	40-60	>25	30	>25	>25

**Tabel 1, fortsat....** Oversigt over udvalgte ynglefuglearter (antal par) i Porsemosen 1960-2010. Kilder: 1960-69: Ferdinand et al. (1968), 1970-74: Ferdinand (1971), 1978-80: Jensen & Petersen (1976), 1981-85: Dybbroe & Boeg (1982), 1986: Haagensen & Woolhead (1987), 1994: Projekt Fuglenes Danmark, 1993 og 1995-2006: Københavns Amt, 2007-2010: Egedal og Høje-Taastrup Kommuner. R og G: Forekommer på Miljø- og Energiministeriets Rød- og Gullister fra 1997. A1: Forekommer på Fuglebeskyttelsesdirektivets Anneks 1. R-2005: Opført på revideret Rødliste fra 2005. Blank: ingen oplysninger. \*: "territorier". \*\*: baseret på antal syngende hanner.

	1997	1998	1999	2000	2001	2002	2003	2004	2005	2006	2007	2008	2009	2010
Toppet lappedykker	0	0-1	1	1	2	1	1	1	1	1	0-1	0-1	1-2	1
Grstr. Lappedykker	4-5	3-5	4	5-7	3-4	0-2	3-5	3-4	2-3	2-3	3	1-2	0-1	2-3
Lille lappedykker	0	1-2	0	1	2-3	1	2	0-1	0	1	0-1	0	1	1
Rørdrum <sup>A1</sup>												0-1	0-1	0-1
Knopsvane	1	1	0-1	0-1	1	1	1	1	1	1	2	1	1	1-2
Grågåås	3-5	Min.1	1-5	min. 2	6-8	5-8	7-9	7-9	11-13	7-10	6-8	7-8	5	6
Gravand	0	0	0	0	0	0	0	0	0	0	0	0	0	0
Gråand	10-15	10-15	11-15	15-20	15-20	13-20	15-20	15-20	18-20	15-20	16-20	17-23	15-18	10-15
Atlingand <sup>R</sup>	0	0-1	0	0	0	0	0	0	0	0	0	0	0	0
Skeand	0	0-1	0	0	0	0	0	0	0	0	0	0	0	0
Taffeland	0	0-1	0-1	0-3	0-1	0-1	0-1	0-1	0	0	0	0	0	0
Troldand	0-1	0-2	0	0-3	0-3	0-2	0-1	0-1	0-1	0	0	0	0-1	0-1
Rørhøg <sup>A1</sup>	1	1	1	1	1	1	1	1	1	1	1	1	1	1
Vandrikse	7-9	8-12	9-11	11-14	14-17	19-22	8-12	10-12	10-13	10-12	10-12	10-12	8-10	7-9
Plettet rørvgtel	0	0	0	0	0	0	0	0	0	0	0	0	0	0
Grønbenet rørhøne	5-6	12-15	8-10	10-12	8-10	14-17	10-13	8-10	6-8	8-10	8-10	6-8	5-7	5-7
Blishøne	10-15	10-15	11-15	15-20	21-24	20-24	16-20	15-20	18-20	16-21	16-20	14-18	12-15	10-12
Vibe <sup>G</sup>	2-3	2-3	2-3	2-3	0-1	1-2	2-3	2-3	1	1	1	1-2	1	5-7
Dobbeltbekkasin	1-2	1-2	2	2	0-1	1	0	1	1	0	0	0	1	0-1
Rødben <sup>G</sup>	0	0	0	0	0	0	0	0	0	0	0	0	0	1
Sortterne <sup>R</sup>	0	0	0	0	0	0	0	0	0	0	0	0	0	0
Engpiber	1	1	0	0	0	1	0	0	0	0	0	0	1	0
Gul vipstjert <sup>G</sup>	0	0	0	0	0	0	0	0	0	0	0	0	0	0
Rødr. Tornskade <sup>A1</sup>						1	0	0	0-1	0	0	1-2	1-2	1
Nattergal <sup>**</sup>	>20	>20	15-20	20-25	20-25	20-25	25-30	30-40	35-40	30-35	35-40	30-35	32-37	25-30
Bynkefugl	0	0	0	0	0	0	0	0	0	0	0	0-1	0-1	0
Græshoppesanger <sup>**</sup>	3-4	3-5	5	1	2-3	3	5	2-3	2	2	2	3-4	2-3	3
Savisanger <sup>R,**</sup>	0	0	0	0	0	0	0	0	0	0	0	0	0	0
Sivsanger <sup>G,**</sup>	Max 3	Max 2	5-8	7-9	7-10	9-10	3-4	6-8	6-7	8-11	8-10	8-10	6-7	7-8
Kærsanger <sup>**</sup>	5-10	10-15	ca.19	15-17	17-21	11-14	10-15	10-15	12-15	10-15	12-15	10-13	12-15	10-15
Rørsanger <sup>**</sup>	>30	>30	>30	>30	>30	>25	>25	>25	>25	30-40	30-40	30-40	25-40	25-35
Pungmejse <sup>*R, R-2005</sup>	2-5	1-2	0-1	1	0-1	0-1	1-3	4-6	3-5	2-3	2-3	3-4	3-4	4-5
Skægmejse	0	0	0	0-1	0	0	0-1	0-1	0	0	0	0	0	0
Rørspruv	>25	>25	>25	>30	>30	>25	>25	>25	>25	>25	>25	>25	25-40	20-25



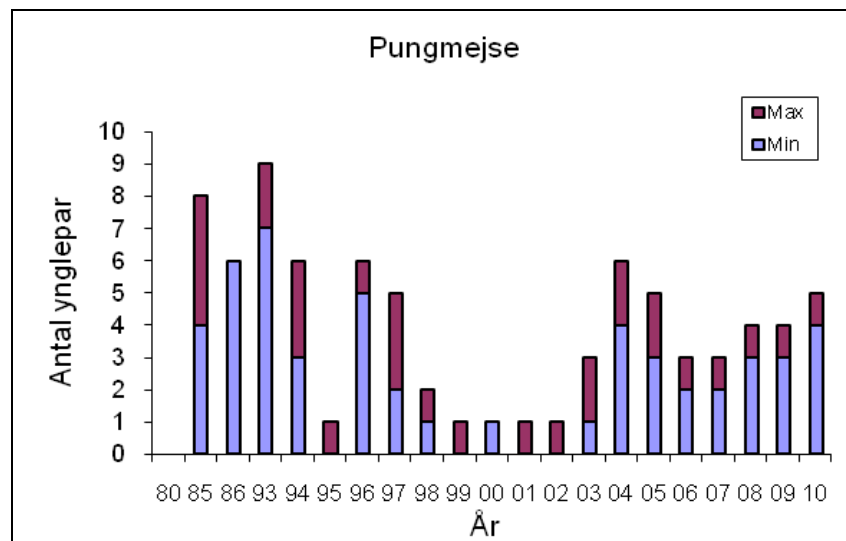
Fiskehejre – yngler ikke i Porsemosen, men ses almindeligt året rundt (Foto: Jacob Eskekjær).

#### 4.1 Pungmejsen i Porsemosen

Pungmejsen *Remiz pendulinus* har formentligt ynglet fast i Porsemosen siden 1964, hvor arten indvandrede til Danmark. Den har været registreret årligt siden 1981 og skulle også have ynglet i 1966-1968 og 1970 (Jensen & Petersen 1976).

I 2010 fandtes i alt 4 sikre "ynglereder" og 3 ikke fuldendte reder, hvilket er mange sammenlignet med de seneste år.

Desuden hørtes meget regelmæssigt kaldende fugle i et område nord for Nybølle Å, dog uden at yngel kunne konstateres. På den baggrund vurderes bestanden til 4 sikre og 1 muligt ynglepar i 2010.



**Figur 4:** Bestandsudvikling for pungmejsen i Porsemosen 1980-2010.

Enkelte år i overvågningsperioden er reder øjensynligt fjernet i løbet af sæsonen. Selvom noget sådant er særdeles uheldigt, er det næppe tilstrækkeligt til at forklare hele den tilbagegang, der fandt sted i midten af perioden (Figur 4).

Pungmejsen gik da også tilbage på landsplan i perioden 1990-2000.

Den samlede danske bestand vurderedes i 2008 at være på mellem 8 og 15 sikre ynglepar (Fugleåret 2008). På den baggrund er Porsemosen med en bestand på 4-5 par i 2010 en særdeles vigtig ynglelokalitet for arten.

#### 4.2 Ikke-ynglende arter 2010

Desuden sås forår og sommer 2010 en række ikke-ynglende arter, hvoraf enkelte af særlig interesse skal fremhæves (se også tabel 2):

- Sølvehjre i april
- Vagtel i maj og juni
- Dværgfalk i april
- Lærkefalk i juni
- Rød glente i april og maj
- Ringdrossel i april

**Tablet 2:** Alle arter indmeldt til [www.dofbasen.dk](http://www.dofbasen.dk) i perioden 1. april-1. juli 2010. Tallene er Maks-tal, dvs. det højeste antal fugle registreret i perioden. Inklusive data indsamlet ved nærværende undersøgelse.

	<b>Rækkeetiketter</b>	<b>Maks. antal</b>
1	Lille Lappedykker	2
2	Toppet Lappedykker	1
3	Gråstrubet Lappedykker	5
4	Rørdrum	2
5	Sølvhejre	1
6	Fiskehejre	4
7	Knopsvane	4
8	Sangsvane	11
9	Grågås	35
10	Bramgås	80
11	Gravand	2
12	Krikand	15
13	Gråand	10
14	Taffeland	2
15	Troldand	4
16	Hvøpsevåge	6
17	Rød Glente	2
18	Rørhøg	5
19	Duehøg	1
20	Spurvehøg	1
21	Musvåge	7
22	Tårnfalk	4
23	Dværgfalk	1
24	Lærkefalk	1
25	Vagtel	1
26	Fasan	5
27	Vandrikse	6
28	Grønbenet Rørhøne	2
29	Blishøne	15
30	Stor Præstekrave	2
31	Vibe	11
32	Dobbeltbekkasin	15
33	Storspøve	1
34	Rødben	9
35	Hvidklire	1
36	Svaleklire	11
37	Tinksmed	10
38	Hættemåge	12
39	Stormmåge	34
40	Sildemåge	2
41	Sølvmåge	14
42	Svartbag	2
43	Fjordterne	1
44	Huldue	1
45	Ringdue	600
46	Gøg	10
47	Mursejler	50
48	Stor Flagspætte	2
49	Sanglærke	9
50	Landsvale	50
51	Bysvale	50
52	Skovpiber	4
53	Engpiber	5
54	Gul Vipstjert	1
55	Hvid Vipstjert	4

56	Silkehale	15
57	Gærdesmutte	3
58	Jernspurv	5
59	Rødhals	5
60	Nattergal	15
61	Husrødstjert	1
62	Rødstjert	2
63	Bynkefugl	8
64	Stenpikker	2
65	Ringdrossel	7
66	Solsort	14
67	Sjagger	15
68	Sangdrossel	9
69	Vindrossel	3
70	Misteldrossel	3
71	Græshoppesanger	3
72	Sivsanger	7
73	Kærsanger	8
74	Rørsanger	12
75	Gulbug	2
76	Gærdesanger	4
77	Tornsanger	14
78	Havesanger	2
79	Munk	8
80	Skovsanger	1
81	Gransanger	16
82	Løvsanger	49
83	Fuglekonge	1
84	Broget Fluesnapper	1
85	Halemejse	6
86	Sumpmejse	2
87	Sortmejse	1
88	Blåmejse	11
89	Musvit	28
90	Træløber	1
91	Pungmejse	5
92	Rødrygget Tornskade	1
34	Skovskade	3
93	Husskade	7
95	Allike	2
96	Råge	5
97	Gråkrage	61
98	Ravn	2
99	Stær	50
100	Skovspurv	10
101	Bogfinke	10
102	Kvækerfinke	1
103	Grønirisk	5
104	Stillits	18
105	Grønsisken	1
106	Tornirisk	4
107	Lille Korsnæb	4
108	Dompap	6
109	Kernebider	1
110	Gulspurv	11
111	Rørspurv	16

## 5 Konklusioner 2010

Egedal og Høje-Taastrup Kommuner fik forår og sommer 2010 foretaget en optælling af ynglende fugle i Porsemosen vest for København. Undersøgelsen blev gennemført som en del af forvaltningen af de to kommuners vigtigste naturområder.

Baggrunden for at foretage regelmæssige optællinger af ynglende fugle i området er fredningen af Porsemosen, der bl.a. baserer sig på mosens fuglemæssige værdier. Fugletællingerne er med til at levere den nødvendige basisviden der skal til for at sikre områdets værdi som fuglelokalitet.

Den oprindelige Porsemosefredning fra 1968 blev revideret og erstattet af en ny kendelse i maj 2009.

Den nye fredning stiller krav om, at der udarbejdes en plejeplan for mosen og dens naturværdier med henblik på at "beskytte og forbedre de biologiske og landskabelige værdier i området " samt "skabe bedre indsyn over de fredede arealer fra de eksisterende veje."

Som et led i fugleregistreringerne er derfor løbende indsamlet oplysninger vedr. plejebehov m.m. af relevans for den kommende plejeplan.

Store dele af Porsemosen er under tilgroning, bl.a. som følge af græsningsophør på tidligere afgræssede arealer. Dette truer mosens bestand af ynglende eng- og vandfugle, en gruppe af fugle, der også på landsplan er gået tilbage som følge af biotopsforandringer og forringede livsvilkår generelt.

Derudover præges mosen af gradvise, menneskeskabte forringelser af naturforholdene, der sker næsten årligt: beplantning, bebyggelse samt opfyldning og befæstning af tidligere våde arealer og en generelt uhenigtsmæssig og usammenhængende pleje, der primært retter sig imod jagtbare arter.

Trods tilgroning og anden forringelse af området er Porsemosen dog fortsat en meget vigtig fuglelokalitet.

Kun få lokaliteter på den københavnske Vestegn, om nogen, kan fremvise en tilsvarende varieret fuglefauna. Foruden at rumme en særdeles varieret småfuglefauna, skal fremhæves ynglebestandene af rørhøg, pungmejse, sivsanger samt det store antal ynglende vandrikse og den tætte bestand af nattergal.

Porsemosen var den første lokalitet, hvor pungmejser for alvor etablerede sig herhjemme, da den indvandrede som ynglefugl i Danmark i 1964. I 2010 ynglede 4-5 "par" pungmejsere i mosen, hvilket efter kriterier anvendt af Dansk Ornitologisk Forening gør Porsemosen til en lokalitet af national betydning for denne art.

Efter kriterier anvendt af Dansk Ornitologisk Forening er Porsemosen samlet set en "V1-lokalitet", der er den højeste og vigtigste kategori ud af 4 mulige.

Desuden skal nævnes, at rørdrum, rødrygget tornskade og rørhøg alle står opført på Fuglebeskyttelsesdirektivets Bilag 1. Alle tre arter ynglede sikkert eller muligt i 2010.

Der er i 2010 registreret 14 muligt eller sikkert ynglende vandfuglearter i Porsemosen. Dertil kommer en række ikke-ynglende arter, der opholdt sig kortere eller længere tid i mosen. Af disse skal bl.a. fremhæves den sjældne ringdrossel, hvoraf der rastede og fouragerede 7 individer i området i adskillige dage i foråret 2010.

I alt registreredes i Porsemoseområdet 111 arter i april-juni 2010 (denne undersøgelse og [www.dofbasen.dk](http://www.dofbasen.dk)).

I 2010 ynglede 3 arter af lappedykkere samt en række vandhøns, ænder, gæs og vadefugle. Specielt er ynglebestanden af vandrikse imponerende og kun få, om nogen, andre lokaliteter i regionen huser en tilsvarende bestand. Desuden rummer Porsemosen i endnu små bestande af knopsvane, rørhøg, vibe, sivsanger og græshoppesanger samt pæne bestande af nattergal og kærsanger.

Medtages ynglefund på de umiddelbart tilstødende agerjord, ynglede viben i 2010 viben med 5-7 par, hvilket er det højeste antal ynglepar siden 1986.

Som noget særligt for 2010 skal desuden fremhæves, at rødben ynglede igen for første gang siden 1978-1980, idet spillende og kaldende fugle blev set flere gange i løbet af foråret.

I lighed med tidligere år blev de væsentligste vandfugleforekomster i 2010 set syd for Nybølle Å, dvs. i Høje-Taastrup kommune. Her findes de fleste og de største permanente vandarealer, og hele området er mindre "kultiveret" end mosens nordlige halvdel (i Egedal Kommune), der i højere grad bærer præg af aktiviteter forbundet med jagt, såsom f.eks. beplantning rettet mod jagtbare arter.

Tilsvarende blev ingen pungmejser fundet sikkert ynglende nord for Nybølle Å i 2010. Det vurderes dog, at et enkelt par kan have forsøgt at yngle i et område nord for Nybølle Å, da kaldende fugle blev hørt meget regelmæssigt gennem det meste af foråret.



## 6 Plejebehov

De senere års overvågning af fuglebestandene i Porsemosen har vist, at mosen fortsat har stor værdi for ynglende og rastende fugle, men bekræfter også behovet for, at der udarbejdes en plejeplan for området.

Store dele af Porsemosen er under tilgroning, bl.a. som følge af græsningsophør på tidligere afgræssede arealer. Dette truer mosens bestand af ynglende eng- og vandfugle, en gruppe af fugle, der også på landsplan er gået tilbage som følge af biotopsforandringer og forringede livsvilkår generelt. Bl.a. mosens fugleforekomster ligger til grund for fredningen af porsemosen, hvorfor den gradvise forringelse af mosen som fuglelokalitet bør imødegås ved hjælp af passende plejeindgreb. I den nye fredningskendelse fra maj 2009 hedder det, at der skal udarbejdes en plejeplan for hele det fredede område for at sikre opfyldelsen af fredningskendelsen.

På baggrund af sommerens fugletællinger, herunder udviklingstendenser fra hele den periode, hvorfra der er indsamlet oplysninger om Porsemosens fugleliv og naturforhold, kan sammenfattes følgende forhold af relevans for naturplejen:

- Det væsentligste plejeproblem i forhold til de fuglemæssige interesser er tilgroning af tidligere lysåbne arealer og tørlægning af tidligere våde områder. Der bør derfor foretages en rydning af uønsket vegetation og meget gerne etablering af græsning og en hævnning af vandstanden. Ved eventuelle vegetationsrydninger bør det sikres, at der efterlades et passende antal redepladser til mosens unikke bestand af pungmejser.
- Fremtidig pleje bør, som skitseret i den nye fredningskendelse, baseres på en plejeplan, der beskriver overordnede ønsker, målsætninger og plejemetoder for hele mosen under ét. Allerede nu fælder flere af lodsjerne træer og buske rundt omkring i mosen som led i en mere eller mindre selvbestaltet naturpleje. Alt andet lige er en sådan rydning bedre end ingenting, men fældningen foregår oftest planløst, og træer, grene m.m. efterlades som oftest i bunker på stedet. Eventuelle træfældninger o. lign. bør følge en overordnet plejeplan, og det afskårne materiale bør efterfølgende fjernes fra lokaliteten.
- Dertil kommer, at de private initiativer oftest synes at rette sig mod jagtbare arter som fasaner og gråænder og indebærer f.eks. opsætning af andehuse og jagttårne samt beplantning af den allerede stærkt tilgroede mose. Særligt nord for Nybølle Å får stadigt større arealer karakter af haveanlæg med stier, broer, udsået græs og bygninger, hvilket forringer livsbetingelserne for det fugleliv, der lå til grund for Porsemosfredningen.
- Tidligere engarealer mod nordvest er nu gennemskåret af afvandingskanaler og er delvist brolagt, idet en vej er blevet anlagt fra nord til syd. Arbejdet med at brolægge det tidligere fugtige areal er fortsat de seneste ca. 5-6 år. Mod nord i samme område er desuden etableret et anlæg med bistader. Tidligere ynglede bl.a. viber på engen, der er omfattet af Porsemosfredningen, men tilplantning og opfyldning har nu helt ødelagt området som engfuglelokalitet.
- Tidligere fine enge længst mod nord er nu næsten helt forsvundne pga. tilgroning, tilplantning omkring en andedam og opfyldning med planteaffald.

- Omkring den østlige af de store tørvegrave syd for Nybølle Å er etableret fåregræsning, hvilket flere steder sætter sit tydelige præg på arealet. Dyrene fodres tilsyneladende, hvilket indebærer en tilførsel af næringsstoffer, der næppe er hensigtsmæssig i forhold til mosens følsomme plantesamfund. I 2007 blev græsningsfolden udvidet betragteligt til også at omfatte arealer nord for tørvegravene, hvor der tidligere har været fine bestande af orkideer. De fåreafræssede arealer fremstår ofte hårdt græssede, nedbidte og kun med lidt af den oprindelige kærvegetation intakt.
- I foråret 2004 blev et tidligere engområde i mosens sydlige halvdel pløjet op, hvorved en potentielt egnet engfuglelokalitet forsvandt. Der er tidligere forekommet bl.a. vige, græshoppesanger og snog på arealet. I 2009 lå arealet ubenyttet hen og uden ynglende engfugle.
- Siden 2004 er vegetationen blevet slået i et ca. 5 meter bredt bælte langs med hele Nybølle Å, rimeligvis for at lette adgangsforholdene til mosen. Desuden blev anlagt en mindre gangbro og udlagt grus midt i mosen for at skabe lettere passage over et særligt fugtigt område langs med åen. Det bør tilstræbes, at fremtidige forbedringer af færdselsforholdene sker under hensyntagen til de naturværdier, der ligger til grund for Porsemosfredningen.
- I foråret 2006 gennemførtes med ukendt formål - gravearbejder på engene i mosens nordøstlige hjørne, og i foråret 2007 blev på de samme arealer foretaget "afskrabninger", pløjning el.lign. i overfladen af de § 3-beskyttede enge mod nordøst, formentlig en form for "vildtstriber". Noget tilsvarende sås ikke i 2009, men pløjning nær eller over fredningsgrænsen forekommer ganske hyppigt langs mosens randområder og sås også dette år.
- Ligeledes på de nordøstlige enge foretages regelmæssigt opfyldninger med byggeaffald, sten m.m., antageligt for at vedligeholde vejen langs mosens nordkant, men stenaffaldet efterlades også på engene, og det befæstede areal udvides gradvist fra år til år.
- De ellers værdifulde enge mod nordøst var i 2009 udsat for massiv overgræsning med deraf følgende slitage og tilførsel af tilskudsfoder (se foto side 24). En så uhensigtsmæssig græsningspraksis er til stor skade for engens flora og fauna, og græsningspraksis bør ændres fremover.
- Udplantning af planter, der ikke hører naturligt til i området, udsåning af plænegræs m.m. sker i stort omfang. I 2007 fandtes udplantet lyng m.m. på et lille overdrevsareal mod nord, og også invasive arter som japansk pileurt, gyldenris og kæmpe-bjørneklo findes spredt rundt om i området. Mod nordvest er plantet pil på en tidligere eng som led i vildtpleje, og mod syd blev i 2008 plantet rødgran på et areal ved en af de store tørvegrave.

Sammenfattende truer den fremskredne tilgroning og beplantning de fugle- og plantearter, der er tilknyttet de mere lysåbne naturtyper. Derudover præges hele området af gradvise, menneskeskabte forringelser, der alle er i strid med intentionerne i den gældende fredning: beplantning, bebyggelse, afvanding samt opfyldning og befæstning af tidligere våde områder og en generelt uhensigtsmæssig og usammenhængende pleje af arealerne.



**Bilag 1:** Ynglefugle i Porsemosen 2010. BH: Blishøne (10-12 par), DB: Dobbeltbekkasin (1 par), GG: Grågås (6 par), GL: Gråstrubet lappedykker (2-3 par), GRH: Grønbenet rørhøne (5-7 par), GS: Græshoppesanger (3 par), KS: Knopsvane (1-2 par), LL: Lille lappedykker (1 par), PM: Pungmejse: (4-5 par), RB: Rødben (1 par), RD: Rørdrum (0-1 par), RH: Rørhøg (1 par), SS: Sivsanger: (6-7 par), RT: Rødrygget tornskade (1 par), TA: Troidand (0-1 par), TL: Toppet lappedykker (1 par), VI: Vibe: (5-7 par), VR: Vandrikse (7-9 par). Parenteser angiver mulige ynglepar.



**Bilag 2:** Forhold af relevans for naturpleje m.m. i Porsemosen. Kortet er en stedfæstelse af de specifikke forhold, der er nævnt i afsnit 7 men er ikke en komplet oversigt over mosens plejebehov som sådan. OPF: Opfyldning. BP: Beplantning. FG: Fåregræsning. H: Haveanlæg. INV: Invasive arter. § 3: Aktiviteter på § 3 og/eller fredede arealer, herunder uhensigtsmæssig afgræsning af nordøstlige enge i 2009. VP: Intensiv vildtpleje/jagt. B: Bygning. Tilgroning og lav vandstand er generelle problemer, der ikke kan stedfæstes specifikt.